



ช่องทางการติดต่อสอบถาม

กองสาธารณสุขท้องถิ่น

เบอร์โทร 0 2241 9000 ต่อ 5405

Email : healthdla02@gmail.com



ช่องทางการติดต่อออนไลน์
กองสาธารณสุขท้องถิ่น
กรมส่งเสริมการปกครองท้องถิ่น



สามารถดาวน์โหลด
สื่อประชาสัมพันธ์โครงการสร้างเสริมสุขภาพเชิงรุก
เพื่อลดภาวะคลอดก่อนกำหนด

“พบสัญญาณเตือน ให้รีบมาโรงพยาบาลทันที”



คู่มือการปฏิบัติ
ตามโครงการสร้างเสริมสุขภาพเชิงรุก
เพื่อลดภาวะคลอดก่อนกำหนด



กองสาธารณสุขท้องถิ่น
กรมส่งเสริมการปกครองท้องถิ่น กระทรวงมหาดไทย



ส่วนที่ 1 ที่มาและเป้าหมาย	1
ส่วนที่ 2 แนวทางการขับเคลื่อนโครงการสร้างเสริมสุขภาพเชิงรุก เพื่อลดภาวะคลอดก่อนกำหนด	2
-ระดับจังหวัด	3
-ระดับอำเภอ	4
-ระดับองค์กรปกครองส่วนท้องถิ่น	5
ส่วนที่ 3 แนวทางปฏิบัติเพื่อป้องกันภาวะคลอดก่อนกำหนด	6
-ทีมงานพร้อมลงพื้นที่	7
-สำรวจสตรีวัยเจริญพันธุ์ และสร้างองค์ความรู้	8
นายทะเบียน	8
กำนัน ผู้ใหญ่บ้าน	9
อาสาสมัครสาธารณสุขประจำหมู่บ้าน	10
องค์กรปกครองส่วนท้องถิ่น	11
-กลไกระบบฝากครรภ์	12
ส่วนที่ 4 ช่องทางการส่งต่อ	13
-หากพบเจอหญิงตั้งครรภ์ในพื้นที่	13
-หากพบเจอเด็กน้ำหนักต่ำกว่าเกณฑ์ (น้อยกว่า 2,500 กรัม)	14
-หากพบเจอเด็กท้องก่อนวัยอันควรในพื้นที่	15
-แนวทางการช่วยเหลือหญิงตั้งครรภ์ที่มีฐานะยากไร้	16
Q&A	17
ภาคผนวก	18

คณะผู้จัดทำคู่มือ

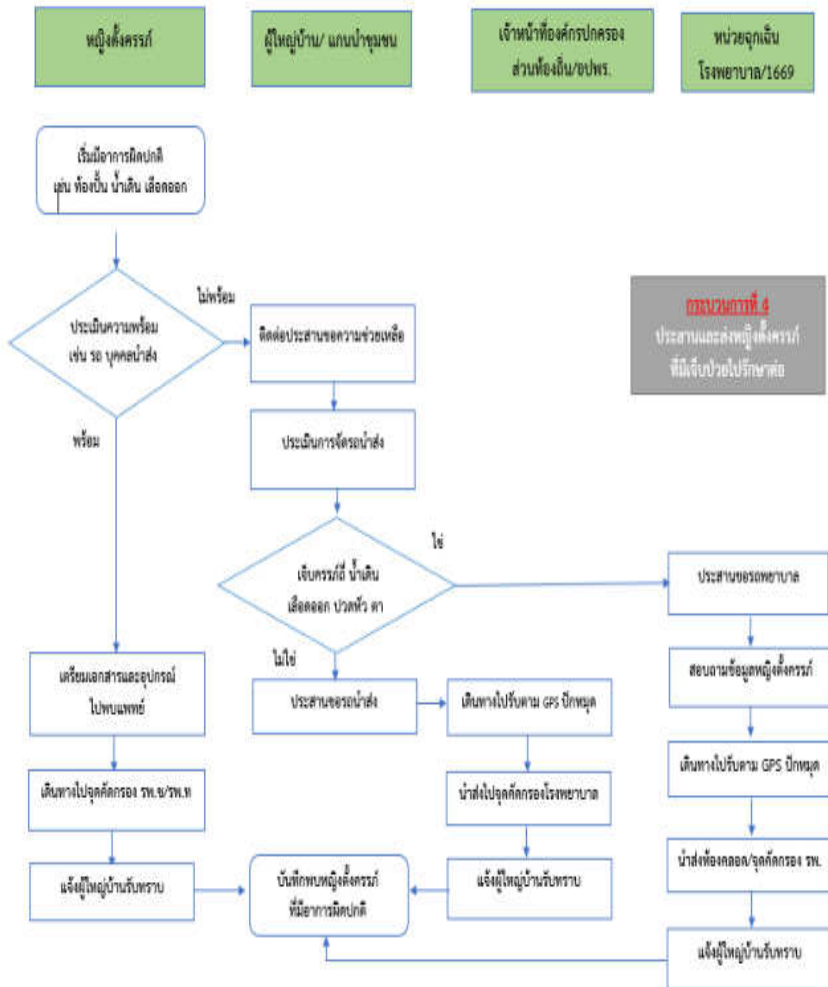
ที่ปรึกษา

- นายสุทธิพงษ์ จุลเจริญ ปลัดกระทรวงมหาดไทย
- ศาสตราจารย์คลินิกเกียรติคุณ นายแพทย์รวิชัย โคละทัต
ผู้จัดการโครงการเครือข่ายสุขภาพมารดาและทารกเพื่อครอบครัวไทย
ในพระบรมราชูปถัมภ์
- นายขจร ศรีชวโนทัย อธิบดีกรมส่งเสริมการปกครองท้องถิ่น
- นายธนิศร์ วงศ์ปิยะสกลิตย์ ผู้ตรวจราชการกระทรวงมหาดไทย
- นายศิริพันธ์ ศรีกิ่งพลี รองอธิบดีกรมส่งเสริมการปกครองท้องถิ่น
- นายกิตติพงษ์ เกิดฤทธิ์ ท้องถิ่นจังหวัดนครนายก
- นางสาวอ้อวดี สุนทรวิภาต ผู้อำนวยการกองการเจ้าหน้าที่
- นางสาวจันทิมา จรัสทอง ผู้ช่วยผู้จัดการโครงการเครือข่ายสุขภาพ
มารดาและทารกเพื่อครอบครัวไทย ในพระบรมราชูปถัมภ์

ผู้จัดทำ

- นางสาวภัชร์จิรฉรม์ ธัชเมฆรัตน์ หัวหน้ากลุ่มงานส่งเสริมสุขภาพ
- นายคชเดช วงศ์พิมูล นักจัดการงานทั่วไปปฏิบัติการ
- นายพีระพงษ์ รอดจินดา นักวิเคราะห์นโยบายและแผนปฏิบัติการ
- นางสาวสุพรรณนิภา เยื่อใย พนักงานวิเคราะห์นโยบายและแผน
- นายจักรพงษ์ ดอกกุหลาบ เจ้าหน้าที่วิเคราะห์นโยบายและแผน

แผนผังดำเนินงาน



1

ที่มาและเป้าหมาย



ทารกแรกเกิดที่มีอายุครรภ์น้อยกว่า 37 สัปดาห์ เรียกว่า ทารกเกิดก่อนกำหนด มีโอกาสเสียชีวิตและพบภาวะแทรกซ้อน ทำให้ทารกมีความพิการในช่วงหลังคลอด มีพัฒนาการล่าช้า

“ภาวะคลอดก่อนกำหนดอาจเกิดได้กับหญิงตั้งครรภ์ทุกคน แต่ถ้ามีภาวะเสี่ยงอาจเป็นสาเหตุให้เกิดภาวะคลอดก่อนกำหนดมากขึ้น”



กระทรวงมหาดไทย ร่วมกับคณะแพทยศาสตร์ ศิริราชพยาบาล ในฐานะคณะกรรมการอำนวยการโครงการเครือข่ายสุขภาพมารดาและทารก เพื่อครอบครัวไทย ในพระราชูปถัมภ์สมเด็จพระบรมโอรสาธิราชฯ สยามมกุฎราชกุมาร ได้ดำเนินการขับเคลื่อน “โครงการสร้างเสริมสุขภาพเชิงรุก เพื่อลดภาวะคลอดก่อนกำหนด”

เป้าหมายเพื่อ “ลดอัตราคลอดก่อนกำหนด”
 ในปีงบประมาณ พ.ศ. 2566 ร้อยละ 50
 ในปีงบประมาณ พ.ศ. 2567 อีกร้อยละ 50

2

แนวทางการขับเคลื่อนโครงการสร้างเสริมสุขภาพเชิงรุก เพื่อลดภาวะคลอดก่อนกำหนด

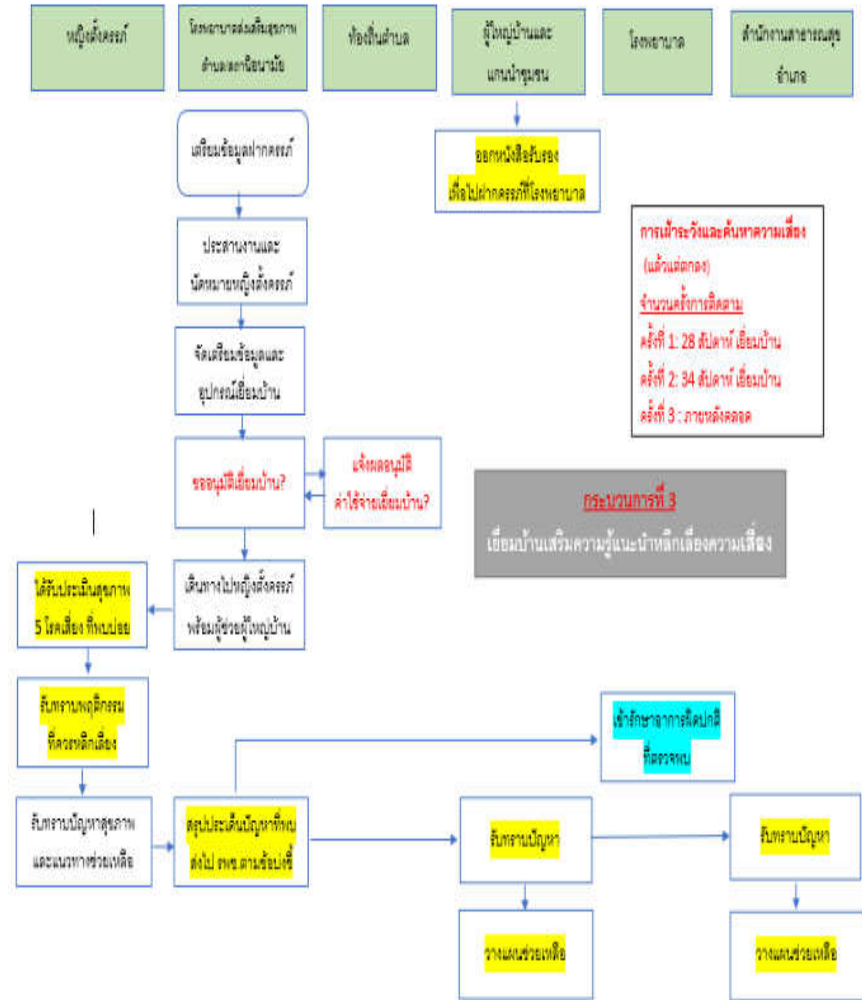


เพื่อให้บรรลุผลสัมฤทธิ์อย่างเป็นรูปธรรม จึงให้มีการบูรณาการการทำงานทุกระดับตั้งแต่จังหวัด อำเภอ และองค์กรปกครองส่วนท้องถิ่น โดยแต่งตั้งคณะกรรมการในแต่ละระดับ และให้มีผู้แทน 7 ภาครีหรือข่าย ได้แก่ ภาครัฐ ภาควิชาการ ภาคศาสนา ภาคประชาชน ภาคเอกชน ภาคประชาสังคม และสื่อมวลชน

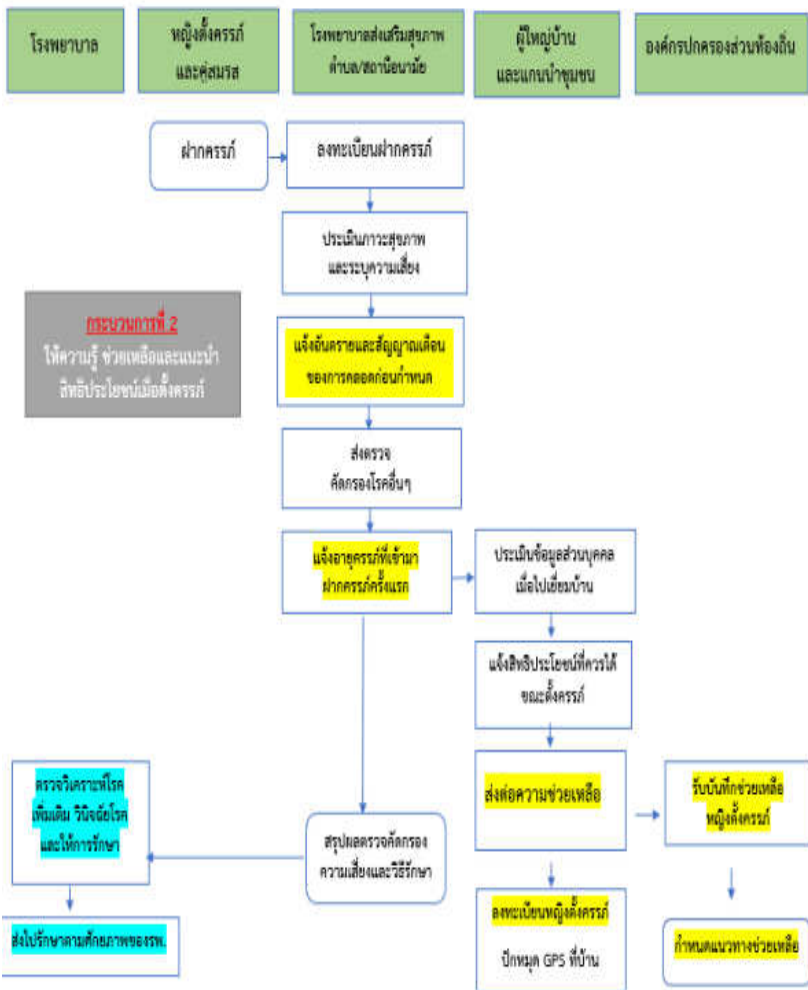
“ขับเคลื่อนผ่าน 4 ระดับ 5 กลไก 7 ภาครีหรือข่าย”



แผนผังดำเนินงาน



แผนผังดำเนินงาน



ระดับจังหวัด

แต่งตั้งคณะกรรมการขับเคลื่อนโครงการสร้างเสริมสุขภาพเชิงรุก เพื่อลดภาวะ คลอดก่อนกำหนด ระดับจังหวัด

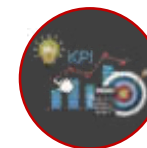
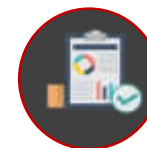
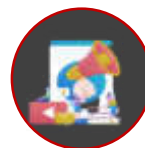
1. คณะกรรมการฯ อำนวยการ มี ผู้ว่าราชการจังหวัด เป็นประธาน นายแพทย์สาธารณสุขจังหวัด และท้องถิ่นจังหวัด เป็นเลขานุการร่วม
2. คณะกรรมการติดตามประเมินผล มี รองผู้ว่าราชการจังหวัด เป็นประธาน ผู้แทนสำนักงานสาธารณสุขจังหวัด และผู้อำนวยการกลุ่มงานบริการสาธารณสุข ท้องถิ่น และประสานงานท้องถิ่นอำเภอ เป็นเลขานุการร่วม



รณรงค์ประชาสัมพันธ์ เพื่อสร้างการรับรู้ถึงอันตรายของการคลอดก่อนกำหนด

กำหนดเป็นตัวชี้วัดการดำเนินงานตามนโยบายของจังหวัด ในด้านที่ 1 การบริหารจัดการของการประเมินประสิทธิภาพองค์กรปกครองส่วนท้องถิ่น (LPA)

จัดเก็บสถิติอัตราคลอดก่อนกำหนด โดยเริ่มเก็บตั้งแต่วันที่ 1 มกราคม 2566 และ รายงานข้อมูลครั้งแรก ภายในวันที่ 31 มกราคม 2566



ระดับอำเภอ

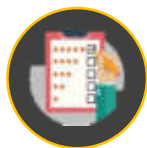
แต่งตั้งคณะกรรมการขับเคลื่อนโครงการสร้างเสริมสุขภาพเชิงรุก เพื่อลดภาวะ
คลอดก่อนกำหนด ระดับอำเภอ

1. คณะกรรมการฯ อำนวยการ มี นายอำเภอ เป็นประธาน
สาธารณสุขอำเภอ และท้องถิ่นอำเภอ เป็นเลขานุการร่วม
2. คณะกรรมการติดตามประเมินผล มี ปลัดอำเภอ เป็นประธาน
ผู้แทนสำนักงานสาธารณสุขอำเภอ และท้องถิ่นอำเภอ เป็นเลขานุการร่วม

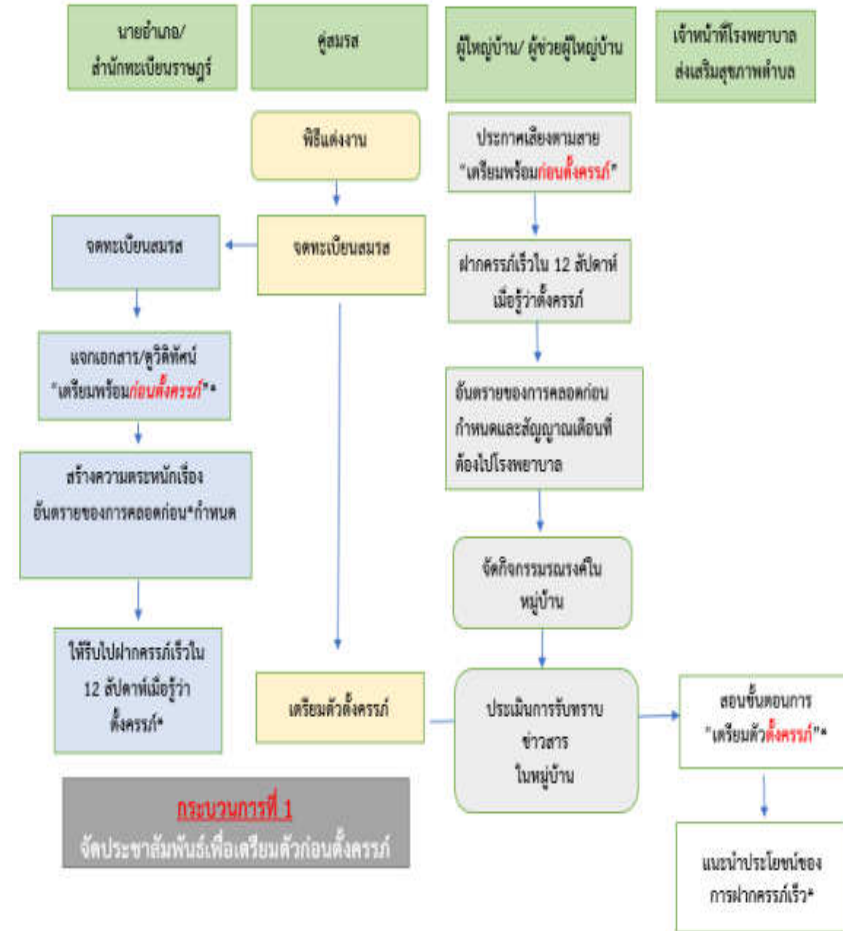
รณรงค์ประชาสัมพันธ์ เพื่อสร้างการรับรู้ถึงอันตรายของการคลอดก่อน
กำหนด

สร้างการรับรู้ ให้แก่คู่รักที่จดทะเบียนสมรส ในการวางแผนครอบครัว
และการเตรียมความพร้อมก่อนการมีบุตร

ติดตามและประเมินผล ให้บรรลุเป้าหมายที่กำหนด โดยในปีงบประมาณ
พ.ศ. 2566 ถึง พ.ศ. 2567 ลดอัตราการคลอดก่อนกำหนด ร้อยละ 50



แผนผังดำเนินงาน



๕

อำนาจหน้าที่

(๑) กำหนดแนวทางและเป้าหมายการขับเคลื่อนโครงการสร้างเสริมสุขภาพเชิงรุก เพื่อลดภาวะคลอตก่อนกำหนด ระดับองค์กรปกครองส่วนท้องถิ่น

(๒) ขับเคลื่อนโครงการสร้างเสริมสุขภาพเชิงรุก เพื่อลดภาวะคลอตก่อนกำหนดของเทศบาล.../องค์การบริหารส่วนตำบล.....ให้เป็นไปตามแนวทางและเป้าหมายที่คณะกรรมการอำนวยการสร้างเสริมสุขภาพเชิงรุก เพื่อลดภาวะคลอตก่อนกำหนดกำหนดโดย

(๓) ประสานงาน บูรณาการและระดมทรัพยากรจากภาคีเครือข่ายภาครัฐ ภาควิชาการ ภาคศาสนา ภาคประชาชน ภาคเอกชน ภาคประชาสังคม และภาคสื่อมวลชน เพื่อให้เกิดการขับเคลื่อนตามแผนงาน เป้าหมาย วัตถุประสงค์ และยุทธศาสตร์ในการสร้างเสริมสุขภาพพหุภาคีและอาหารในครอบครัว เพื่อลดภาวะคลอตก่อนกำหนด

(๔) แสวงหาและจัดหาบริการที่เกี่ยวข้องกับการดำเนินงานโครงการสร้างเสริมสุขภาพเชิงรุก เพื่อลดภาวะคลอตก่อนกำหนด

(๕) แต่งตั้งคณะกรรมการหรือคณะทำงาน เพื่อขับเคลื่อนการดำเนินงานโครงการสร้างเสริมสุขภาพเชิงรุก เพื่อลดภาวะคลอตก่อนกำหนด

๒. คณะกรรมการติดตามประเมินผล

องค์ประกอบ

(๑) ปลัดเทศบาล.../องค์การบริหารส่วนตำบล.....	ประธานกรรมการ
(๒) หัวหน้าส่วนการบริหารเขตเทศบาล...../	กรรมการ
องค์การบริหารส่วนตำบล..... ที่รับผิดชอบภายใน จำนวน ๑ คน	
(๓) ผู้อำนวยการสำนักงานส่งเสริมสุขภาพตำบล.....	กรรมการ
(๔) ผู้อำนวยการสำนักโภชนาการและสิ่งแวดล้อม	เลขานุการ
(๕) เจ้าหน้าที่รับผิดชอบงานสาธารณสุข	ผู้ช่วยเลขานุการ

อำนาจหน้าที่

(๑) ติดตามและประเมินผลการดำเนินงานโครงการสร้างเสริมสุขภาพเชิงรุก เพื่อลดภาวะคลอตก่อนกำหนดของเทศบาล.../องค์การบริหารส่วนตำบล.....

(๒) รายงานผลการดำเนินงานต่อคณะกรรมการอำนวยการขับเคลื่อนโครงการสร้างเสริมสุขภาพเชิงรุก เพื่อลดภาวะคลอตก่อนกำหนด

(๓) ปฏิบัติหน้าที่อื่นตามที่คณะกรรมการขับเคลื่อนโครงการสร้างเสริมสุขภาพเชิงรุก เพื่อลดภาวะคลอตก่อนกำหนดมอบหมาย

ทั้งนี้ ตั้งแต่วันที่.....เป็นต้นไป

ส. ๒ วันที่.....

(.....)
นายกเทศมนตรี.../นายกองค์การบริหารส่วนตำบล.....

หมายเหตุ : ทั้งนี้ สามารถปรับองค์ประกอบคณะกรรมการได้ตามความเหมาะสมทั้งจำนวนและผู้ที่จะมีผลตั้งรายชื่อทุกภาคีเครือข่าย



ระดับองค์กรปกครองส่วนท้องถิ่น

แต่งตั้งคณะกรรมการขับเคลื่อนโครงการสร้างเสริมสุขภาพเชิงรุก เพื่อลดภาวะคลอตก่อนกำหนด ระดับองค์กรปกครองส่วนท้องถิ่น

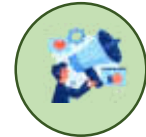
1. คณะกรรมการฯ อำนวยการ มี นายกองค์กรปกครองส่วนท้องถิ่น เป็นประธาน ปลัดองค์กรปกครองส่วนท้องถิ่น เป็นเลขานุการ
2. คณะกรรมการติดตามประเมินผล มี ปลัดองค์กรปกครองส่วนท้องถิ่น เป็นประธาน ผู้อำนวยการสาธารณสุขและสิ่งแวดล้อม เป็นเลขานุการ



มอบหมายบุคลากรในสังกัดหรือสถานบริการสาธารณสุข ให้คำแนะนำแก่คูรักรัก และหญิงตั้งครรภ์



จัดทำทะเบียนข้อมูลหญิงตั้งครรภ์ โดยเริ่มเก็บตั้งแต่วันที่ 1 มกราคม 2566



รณรงค์ประชาสัมพันธ์เพื่อสร้างการรับรู้ถึงอันตรายของการคลอตก่อนกำหนด



ช่วยเหลือหญิงตั้งครรภ์ ในการรับ-ส่งไปพบแพทย์ ตามระเบียบกระทรวงมหาดไทยว่าด้วยค่าใช้จ่ายเพื่อช่วยเหลือประชาชน ตามอำนาจหน้าที่ขององค์กรปกครองส่วนท้องถิ่น พ.ศ. 2560 และที่แก้ไขเพิ่มเติม

3

แนวทางปฏิบัติเพื่อป้องกัน ภาวะคลอดก่อนกำหนด

ตัวอย่าง คำสั่งองค์การปกครองส่วนท้องถิ่น

ตัวอย่าง



คำสั่งองค์การปกครองส่วนท้องถิ่น.....
ที่ /๒๕๖๕
เรื่อง แต่งตั้งคณะกรรมการขับเคลื่อนโครงการสร้างเสริมสุขภาพเชิงรุก เพื่อลดภาวะคลอดก่อนกำหนด
องค์การปกครองส่วนท้องถิ่น.....

ด้วยคณะแพทย์ศาสตร์ ศิริราชพยาบาล ในฐานะคณะกรรมการอำนวยการโครงการเครือข่ายสุขภาพการดูแลสุขภาพเพื่อครอบครัวไทย ในพระราชูปถัมภ์สมเด็จพระบรมโอรสาธิราชฯ สยามมกุฎราชกุมาร ร่วมกับกระทรวงมหาดไทย ได้ดำเนินโครงการสร้างเสริมสุขภาพเชิงรุก เพื่อลดภาวะคลอดก่อนกำหนด เพื่อขับเคลื่อนและบูรณาการการทำงานร่วมกันในระบบส่งเสริมสุขภาพและดูแลรักษาหญิงตั้งครรภ์ เพื่อลดอัตราการคลอดก่อนกำหนดของประเทศ

เพื่อให้การขับเคลื่อนโครงการสร้างเสริมสุขภาพเชิงรุก เพื่อลดภาวะคลอดก่อนกำหนด บรรลุผลสัมฤทธิ์อย่างเป็นรูปธรรม จึงแต่งตั้งคณะกรรมการสร้างเสริมสุขภาพเชิงรุก เพื่อลดภาวะคลอดก่อนกำหนด องค์การปกครองส่วนท้องถิ่น..... โดยมีองค์ประกอบและอำนาจหน้าที่ ดังนี้

๑. คณะกรรมการอำนวยการ

องค์ประกอบ

(๑) นายกเทศมนตรี / องค์การบริหารส่วนตำบล.....	ประธานกรรมการ
(๒) รองนายกเทศมนตรี / องค์การบริหารส่วนตำบล.....	รองประธานกรรมการ
ที่นายแพทย์สาธารณสุข / องค์การบริหารส่วนตำบล.....	ที่ปรึกษาคณะกรรมาธิการ
(๓) สมาชิกสภาท้องถิ่นที่สภาท้องถิ่นคัดเลือกจำนวน ๑ คน	กรรมการ
(๔) ผู้อำนวยการโรงพยาบาลส่งเสริมสุขภาพตำบล.....	กรรมการ
(๕) กำนันตำบล.....	กรรมการ
(๖) ผู้ใหญ่บ้านสุขุมหมู่บ้าน	กรรมการ
(๗) อาสาสมัครสาธารณสุขประจำหมู่บ้าน (อสม.)	กรรมการ
(๘) ผู้แทนเครือข่ายภาคีรัฐ ภาควิชาการ ภาคศาสนา ภาคประชาชน ภาคเอกชน ภาคประชาสังคม และภาคีสื่อมวลชน ภาคละ ๑ คน	กรรมการ
(๙) ปลัดเทศบาล / องค์การบริหารส่วนตำบล.....	เลขากรรมการ
(๑๐) ผู้อำนวยการสำนัก/กองสาธารณสุขและสิ่งแวดล้อม	ผู้ช่วยเลขากรรมการ

/อำนาจหน้าที่.....


ผู้บริการท้องถิ่น
ศูนย์ส่งเสริมสุขภาพเมือง

อำนาจหน้าที่

(๑) กำหนดแนวทางการและเป้าหมายการขับเคลื่อนโครงการสร้างเสริมสุขภาพเชิงรุก เพื่อผลการทดลองที่บ้าน ระดับตำบล

(๒) ขับเคลื่อนโครงการสร้างเสริมสุขภาพเชิงรุก เพื่อผลการทดลองที่บ้าน ระดับตำบล... ให้เป็นไปตามแนวทางและเป้าหมายที่คณะกรรมการอำนวยการโครงการสร้างเสริมสุขภาพเชิงรุก เพื่อผลการทดลองที่บ้านและทบทวน

(๓) ประสานงาน บูรณาการและระดมทรัพยากรจากภาคีเครือข่ายภาครัฐ ภาควิชาการ ภาคศาสนา ภาคประชาชน ภาคเอกชน ภาคประชาสังคม และภาคสื่อมวลชน เพื่อให้ได้ผลการขับเคลื่อนตามแผนงาน เป้าหมาย วัตถุประสงค์ และยุทธศาสตร์ในการส่งเสริมสุขภาพและการบริการในองค์กร เพื่อผลการทดลองที่บ้าน

(๔) เสนอแนะและจัดทำเชิงพาณิชย์บริการดำเนินงานตามโครงการสร้างเสริมสุขภาพเชิงรุก เพื่อผลการทดลองที่บ้าน

(๕) แต่ไม่ครอบคลุมบูรณาการหรือคณะกรรมการ เพื่อขับเคลื่อนการดำเนินงานโครงการสร้างเสริมสุขภาพเชิงรุก เพื่อผลการทดลองที่บ้าน

๓. คณะกรรมการติดตามประเมินผล

องค์ประกอบ

(๑) ปณิธานกิตติคุณกษัตริย์ราชบัณฑิตยสถาน	ประธานกรรมการ
(๒) ผู้อำนวยการศูนย์พัฒนาเด็กเล็ก	กรรมการ
(๓) ผู้อำนวยการส่งเสริมสุขภาพตำบล	กรรมการ
(๔) ผู้อำนวยการสาธารณสุขอำเภอ	เลขานุการร่วม
(๕) ใจดีบ้าน	เลขานุการร่วม

อำนาจหน้าที่

(๑) ติดตามและประเมินผลการดำเนินงานโครงการสร้างเสริมสุขภาพเชิงรุก เพื่อผลการทดลองที่บ้าน

(๒) รายงานผลการดำเนินงานต่อคณะกรรมการอำนวยการโครงการสร้างเสริมสุขภาพเชิงรุก เพื่อผลการทดลองที่บ้าน

(๓) ปฏิบัติหน้าที่อื่นตามที่คณะกรรมการอำนวยการโครงการสร้างเสริมสุขภาพเชิงรุก เพื่อผลการทดลองที่บ้านมอบหมาย

ที่นี้ ตั้งแต่วันที่... เป็นต้นไป

ลงชื่อ _____

ตำแหน่ง _____

หมายเหตุ : ที่นี้ สามารถปรับองค์ประกอบคณะกรรมการได้ตามความเหมาะสมที่ตำบลและผู้ที่สนใจเข้าร่วมหรือถูกคัดเลือก

ทีมงานพร้อมลงพื้นที่



กำหนด ผู้ใหญ่บ้าน เจ้าหน้าที่ของรัฐ อาสาสมัครสาธารณสุขประจำหมู่บ้าน (อสม.) และภาคีเครือข่าย ศึกษา ข้อมูลการเข้าระบบบริการสุขภาพของหญิงตั้งครรภ์ จากคู่มือและสื่อประชาสัมพันธ์ต่างๆ



ข้อมูลสตรีวัยเจริญพันธุ์

ปรึกษาหารือร่วมกัน

เข้าใจสภาพด้านสังคมของชุมชน



Checklist

สามารถอธิบายองค์ความรู้

ความพร้อมของสื่อประชาสัมพันธ์

สำรวจสตรีวัยเจริญพันธุ์ และสร้างองค์ความรู้

แนวทางปฏิบัติขั้นตอนนี้เป็นการให้องค์ความรู้เกี่ยวกับกระบวนการตั้งครรภ์ ซึ่งผู้ให้ความรู้ต้องอธิบายหลักการและเหตุผลความสำคัญของการป้องกันภาวะคลอดก่อนกำหนด รวมถึง ธรรมชาติ ส่งเสริมประชาชนให้มีความสำคัญกับการฝากครรภ์ และดูแลครรภ์อย่างใกล้ชิด

เจ้าหน้าที่ของรัฐ
สังกัดกระทรวงมหาดไทย
องค์กรปกครองส่วนท้องถิ่น
และภาคีเครือข่ายระดับชุมชน



เรียนรู้
ร่วมแรง
รณรงค์
ป้องกันภาวะคลอดก่อนกำหนด

นายทะเบียน

ให้ความรู้เบื้องต้นเกี่ยวกับการตั้งครรภ์
สำหรับคู่สมรสที่ไปจดทะเบียนสมรส



ใช้สื่อประชาสัมพันธ์ = แผ่นพับ



แผ่นพับ

ตัวอย่าง คำสั่งอำเภอ



ด้านวงหน้า

(๑) ติดตามและประเมินผลการดำเนินงานโครงการสร้างเสริมสุขภาพเชิงรุก เพื่อลดภาวะ
คลอดก่อนกำหนดของจังหวัด.....

(๒) รายงานผลการดำเนินงานต่อคณะกรรมการด้านวิชาการสร้างเสริมสุขภาพเชิงรุก
เพื่อลดภาวะคลอดก่อนกำหนด

(๓) ปฏิบัติหน้าที่อื่นตามที่คณะกรรมการเชิงรุกสร้างเสริมสุขภาพเชิงรุก
เพื่อลดภาวะคลอดก่อนกำหนดมอบหมาย

ถึง ณ วันที่

[]

ผู้ว่าการจังหวัด.....

หมายเหตุ : ทั้งนี้ สามารถปรับองค์ประกอบของคณะกรรมการได้ตามความเหมาะสมทั้งจำนวนและ
ผู้ที่จะแต่งตั้งรายชื่อจากคณะกรรมาธิการ



กำนัน, ผู้ใหญ่บ้าน



รณรงค์ให้ความรู้เกี่ยวกับ
การป้องกันภาวะคลอด
ก่อนกำหนดโดยใช้สื่อ
ประชาสัมพันธ์ ดังนี้

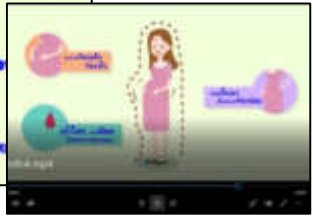
เสียงตามสาย
(สปอร์ตเสียงภาษากลาง
และภาษาพม่า) เปิดทุกเช้า

โปสเตอร์ขนาด A3 ติดสื่อ
ณ ศาลาประชาคมหมู่บ้าน
ที่ทำการกำนัน, ผู้ใหญ่บ้าน
วัด โรงเรียน

ภาพคอมพิวเตอร์กราฟิก
ผ่านสื่อออนไลน์
Facebook, Line



ภาพคอมพิวเตอร์กราฟิก



เสียงตามสาย



โปสเตอร์ขนาด A3



สำรวจข้อมูลสตรีวัยเจริญพันธุ์ และเฝ้าระวัง
การตั้งครรภ์ หากพบหญิงตั้งครรภ์ให้
ปรึกษาหารือร่วมกับผู้ปกครอง ดูแล ติดตาม
และนำเข้าระบบกลไกด้านสาธารณสุข
(โรงพยาบาล/โรงพยาบาลส่งเสริม
สุขภาพตำบล/สถานือนามัย)

อาสาสมัคร
สาธารณสุขประจำ
หมู่บ้าน (อสม.)



ดูแล ติดตาม หญิงตั้งครรภ์ในชุมชน
อย่างใกล้ชิด นำเข้าสู่ระบบกลไก
ด้านสาธารณสุข (โรงพยาบาล/โรงพยาบาล
ส่งเสริมสุขภาพตำบล /สถานีอนามัย)



ให้ความรู้ หญิงตั้งครรภ์ โดยใช้สื่อ
ประกอบการสอน (ภาพพลิก) (ภาพวีดิทัศน์)

ดูแล ติดตาม การเข้าพบเจ้าหน้าที่
สาธารณสุขของหญิงตั้งครรภ์ตามคู่มือ
สมุดบันทึกสุขภาพแม่และเด็ก
(เล่มชมพู)



ภาพวีดิทัศน์

ภาพพลิก



(๑๖) ผู้แทนเครือข่ายภาครัฐ ภาควิชาการ ภาคศาสนา ภาคประชาชน ภาคเกษตร ภาคประชาสังคม และภาคสื่อมวลชน ภาคฯ ๑ คน	กรรมการ
(๑๗) นายแพทย์สาธารณสุขจังหวัด	เลขาธิการร่วม
(๑๘) พ้องเป็นจังหวัด	เลขาธิการร่วม
อำนาจหน้าที่	
(๑) กำหนดแนวทางการและเป้าหมายการขับเคลื่อนโครงการสร้างเสริมสุขภาพเชิงรุก เพื่อลดภาวะคลอดก่อนกำหนด ระดับจังหวัด	
(๒) ขับเคลื่อนโครงการสร้างเสริมสุขภาพเชิงรุก เพื่อลดภาวะคลอดก่อนกำหนด ของจังหวัด..... ให้เป็นไปตามแนวทางและเป้าหมายที่คณะกรรมการอำนาจการดำเนินงานเสริมสุขภาพเชิงรุก เพื่อลดภาวะคลอดก่อนกำหนดกระทรวงสาธารณสุข	
(๓) ประสานงาน บูรณาการและระดมทรัพยากรจากทั้งเครือข่ายภาครัฐ ภาควิชาการ ภาคศาสนา ภาคประชาชน ภาคเกษตร ภาคประชาสังคม และภาคสื่อมวลชน เพื่อให้โครงการขับเคลื่อน ตามแผนงาน เป้าหมาย วัตถุประสงค์ และยุทธศาสตร์ในการเสริมสุขภาพมารดาและทารกในครรภ์ เพื่อลดภาวะคลอดก่อนกำหนด	
(๔) เสนอแผนและวิธีดำเนินงานเกี่ยวกับการดำเนินงานตามโครงการสร้างเสริมสุขภาพเชิงรุก เพื่อลดภาวะคลอดก่อนกำหนด	
(๕) สนับสนุนและบูรณาการการทริคและทำงาน เพื่อขับเคลื่อนการดำเนินงานโครงการสร้างเสริมสุขภาพเชิงรุก เพื่อลดภาวะคลอดก่อนกำหนด	
๒. คณะกรรมการติดตามประเมินผล	
องค์ประกอบ	
(๑) รองผู้ว่าราชการจังหวัด ที่ได้รับมอบหมาย	ประธานกรรมการ
(๒) ปลัดจังหวัด	กรรมการ
(๓) ผู้แทนสำนักงานประชาสัมพันธ์จังหวัด	กรรมการ
(๔) ผู้แทนสำนักงานพัฒนาการสุขภาพจิต	กรรมการ
(๕) ผู้แทนสำนักงานพัฒนาสังคมและความมั่นคงของมนุษย์จังหวัด	กรรมการ
(๖) ผู้แทนสำนักงานศึกษาธิการจังหวัด	กรรมการ
(๗) ผู้แทนสำนักงานศูนย์อนามัยเขต	กรรมการ
(๘) ผู้แทนผู้สำนักงานสาธารณสุขอำเภอจังหวัด	กรรมการ
(๙) ผู้แทนสำนักงานสาธารณสุขจังหวัด	เลขาธิการร่วม
(๑๐) ผู้อำนวยการศูนย์งาน สำนักงานส่งเสริมการปกครอง ์จัดเป็นจังหวัด ที่ได้รับมอบหมาย	เลขาธิการร่วม
(๑๑) ข้าราชการในสังกัดสำนักงานสาธารณสุขจังหวัด	ผู้ร่วมเลขาธิการ ์จัดเป็นเลขานุการ
(๑๒) ข้าราชการในสังกัดสำนักงานส่งเสริมการปกครองท้องถิ่นจังหวัด	ผู้ร่วมเลขาธิการ ์จัดเป็นเลขานุการ



อำนาจหน้าที่ ...



ภาคผนวก

ตัวอย่าง คำสั่งจังหวัด

คำสั่ง

คำสั่งจังหวัด.....
ที่ / ๒๕๖๕

เรื่อง แต่งตั้งคณะกรรมการขับเคลื่อนโครงการสร้างเสริมสุขภาพเชิงรุก เพื่อลดภาวะคลอดก่อนกำหนด จังหวัด.....

ด้วยคณะเลขาธิการ ศิริราชพยาบาล ในฐานะคณะกรรมการอำนวยการโครงการเครือข่ายสุขภาพตามสหภาพเพื่อครอบครัวไทย ในพระราชูปถัมภ์สมเด็จพระบรมโอรสาธิราชฯ สยามมกุฎราชกุมาร ร่วมกับกระทรวงมหาดไทย ได้ดำเนินโครงการสร้างเสริมสุขภาพเชิงรุก เพื่อลดภาวะคลอดก่อนกำหนด เพื่อขับเคลื่อนและบูรณาการการทำงานร่วมกันในระบบส่งเสริมสุขภาพและดูแลรักษาผู้ตั้งครรภ์ เพื่อลดอัตราการคลอดก่อนกำหนดของประเทศไทย

เพื่อให้การขับเคลื่อนโครงการสร้างเสริมสุขภาพเชิงรุก เพื่อลดภาวะคลอดก่อนกำหนดบรรลุผลสัมฤทธิ์อย่างมีประสิทธิภาพ จึงแต่งตั้งคณะกรรมการสร้างเสริมสุขภาพเชิงรุก เพื่อลดภาวะคลอดก่อนกำหนด จังหวัด..... โดยมีองค์ประกอบและอำนาจหน้าที่ ดังนี้

๓. คณะกรรมการอำนวยการ	
องค์ประกอบ	
(๑) ผู้ว่าราชการจังหวัด	ประธานกรรมการ
(๒) นายกเหล่ากาชาดจังหวัด	รองประธานกรรมการ
(๓) รองผู้ว่าราชการจังหวัด ที่ได้มอบหมาย	รองประธานกรรมการ
(๔) ปลัดจังหวัด	กรรมการ
(๕) ประชาสัมพันธ์จังหวัด	กรรมการ
(๖) พัฒนาการจังหวัด	กรรมการ
(๗) ผู้อำนวยการศูนย์อนามัยจังหวัด	กรรมการ
(๘) ศึกษาธิการจังหวัด	กรรมการ
(๙) ผู้อำนวยการศูนย์อนามัยเขต	กรรมการ
(๑๐) ผู้อำนวยการสำนักงานพระพุทธศาสนาจังหวัด	กรรมการ
(๑๑) นายอำเภอทุกอำเภอ	กรรมการ
(๑๒) นายกองัดการบริการส่วนจังหวัด	กรรมการ
(๑๓) นายกเทศมนตรี ผู้เป็นตัวแทนนายกเทศมนตรี ในเขตจังหวัด	กรรมการ
(๑๔) นายกองัดการบริการส่วนตำบล	กรรมการ
ผู้เป็นตัวแทนนายกองัดการบริการส่วนตำบล ในเขตจังหวัด	
(๑๕) ผู้อำนวยการโรงพยาบาล	กรรมการ
(โรงพยาบาลศูนย์ โรงพยาบาลทั่วไป โรงพยาบาลชุมชน)	
(๑๖) ประธานชมรมอาสาสมัครสาธารณสุข ระดับจังหวัด	กรรมการ

ก ๑๙๓ ผู้แทน.....



องค์กรปกครองส่วนท้องถิ่น



- ★ จัดทำทะเบียนหญิงตั้งครรภ์ที่ได้จากการสำรวจทั้งคนไทย ต่างด้าว และคนย้ายถิ่น เพื่อติดตามเฝ้าระวัง
- ★ จัดกิจกรรมสร้างองค์ความรู้เรื่องภาวะการตั้งครรภ์และการคลอดก่อนกำหนดแก่ชุมชน อย่างน้อย 1 กิจกรรม ต่อปี (อบรมให้ความรู้สตรีวัยเจริญพันธุ์และหญิงตั้งครรภ์) ให้การสนับสนุน งบประมาณ ครุภัณฑ์ (รถพยาบาล, รถบริการทางการแพทย์ฉุกเฉิน) การดำเนินงานเพื่อดูแล ติดตาม รณรงค์ส่งเสริม ป้องกันภาวะคลอดก่อนกำหนด
- ★ จัดทำนโยบายต่อเนื่อง ข้อบัญญัติ เทศบัญญัติ เพื่อป้องกันภาวะคลอดก่อนกำหนด

ใช้สื่อประชาสัมพันธ์ รณรงค์ ติดภาพโปสเตอร์ ณ บอร์ดประชาสัมพันธ์ เว็บไซต์ และสื่อออนไลน์ เปิดภาพวีดิทัศน์บนสื่อออนไลน์



สามารถใช้สื่อประชาสัมพันธ์ ทุกรูปแบบ

การรับรู้ข้อมูลของหญิงตั้งครรภ์ และวัยเจริญพันธุ์



คนในชุมชนตระหนักความสำคัญของการป้องกันภาวะคลอดก่อนกำหนด



กลไกระบบการฝากครรภ์

หญิงตั้งครรภ์ เข้าระบบการฝากครรภ์ กับสถานบริการด้านสาธารณสุข อาทิ โรงพยาบาลส่งเสริมสุขภาพตำบล สถานีอนามัย ศูนย์บริการสาธารณสุข โรงพยาบาล เป็นต้น เจ้าหน้าที่สาธารณสุข ให้ความรู้เกี่ยวกับการดูแลครรภ์ และให้บริการ ตามกระบวนการด้านสาธารณสุข



คุณแม่ เข้าพบหมอตามกำหนด ใหม่นะ

เข้าพบครบทุกครั้งคะ หมอบอกครรภ์ปกติคะ



Checklist

อาสาสมัครสาธารณสุขประจำหมู่บ้าน ติดตามเยี่ยมเยียน และดูแลหญิงตั้งครรภ์อย่างใกล้ชิด

หญิงตั้งครรภ์ได้รับบริการตามกระบวนการด้านสาธารณสุข

ได้รับสมุดบันทึกสุขภาพแม่และเด็ก (เล่มชมพู)

Q&A



หญิงตั้งครรภ์ต้องไปฝากครรภ์ที่ไหน ?

ที่สถานีอนามัยโรงพยาบาลหรือโรงพยาบาลส่งเสริมสุขภาพตำบล

เด็กที่คลอดก่อนกำหนดมีวิธีการดูแลอย่างไรบ้าง ?

- สังเกตการหายใจของลูก เพื่อระวังไม่ให้ลูกตัวเขียวหรือขาดอากาศหายใจ
- สภาพแวดล้อมที่บ้านต้องสะอาดอยู่เสมอ
- หลีกเลี่ยงการพาเด็กออกไปในที่สาธารณะ



หญิงตั้งครรภ์ควรฝากครรภ์ก่อนกี่สัปดาห์ ?

12 สัปดาห์หรือ 3 เดือน

หญิงตั้งครรภ์ควรรับประทานอะไรบ้าง เพื่อไม่ให้เด็กคลอดก่อนกำหนด และน้ำหนักน้อยกว่า 2,500 กรัม



การสำรวจหญิงตั้งครรภ์ต้องสำรวจหญิงต่างด้าวด้วยหรือไม่ ?

ต้องสำรวจข้อมูลหญิงต่างด้าวด้วย

Q&A





แนวทางการช่วยเหลือหญิงตั้งครรภ์ที่มีฐานะยากไร้



องค์กรปกครองส่วนท้องถิ่น สามารถช่วยเหลือหญิงตั้งครรภ์ที่มีฐานะยากจน หรือยากไร้ ในการรับ-ส่งไปพบแพทย์ เป็นประจำ หรือที่มีนัดพบแพทย์หรือพยาบาล เพื่อให้คำแนะนำ ประเมิน การเฝ้าระวังและป้องกันการคลอดก่อนกำหนด



ตามระเบียบกระทรวงมหาดไทยว่าด้วยค่าใช้จ่าย เพื่อช่วยเหลือประชาชนตามอำนาจหน้าที่ขององค์กรปกครองส่วนท้องถิ่น พ.ศ. 2560 และที่แก้ไขเพิ่มเติม



ช่องทางการส่งต่อ

หากพบเจอหญิงตั้งครรภ์ในพื้นที่



เมื่อพบว่ามียุติ ี่ น้อง ที่เป็น หญิงตั้งครรภ์ภายในชุมชน

ให้ดำเนินการแจ้งผู้นำชุมชน อาสาสมัครสาธารณสุขประจำหมู่บ้าน หรือ เจ้าหน้าที่องค์กรปกครองส่วนท้องถิ่นเพื่อแนะนำให้หญิงตั้งครรภ์ไปฝากครรภ์ก่อน 12 สัปดาห์ (3 เดือน) ณ สถานพยาบาลใกล้บ้าน



หากพบเจอเด็กน้ำหนักต่ำกว่าเกณฑ์ (น้อยกว่า 2,500 กรัม)



เมื่อพบว่ามีความผิดปกติ น้ำหนักที่คลอดแล้ว
เด็กมีน้ำหนักต่ำกว่าเกณฑ์



ให้ดำเนินการแจ้งผู้นำชุมชน อาสาสมัคร
สาธารณสุขประจำหมู่บ้าน หรือเจ้าหน้าที่องค์กร
ปกครองส่วนท้องถิ่น เพื่อพาไปสถานพยาบาล
ใกล้บ้าน ในการดูแลรักษาและแนะนำการรับประทาน
อาหารและโภชนาการที่ถูกต้อง

หากพบเจอเด็กท้องก่อนวัยอันควรในพื้นที่



เมื่อพบว่ามีความผิดปกติตั้งครรภ์ก่อนวัยอันควร
หรือรู้ว่าตนเองท้องก่อนวัยอันควร

ให้ดำเนินการแจ้งพ่อแม่ ผู้ปกครอง ผู้นำชุมชน
อาสาสมัครสาธารณสุขประจำหมู่บ้าน ครู
เจ้าหน้าที่องค์กรปกครองส่วนท้องถิ่น พร้อมทีม
สหวิชาชีพ

เพื่อให้คำแนะนำ ประเมิน และพาไปพบแพทย์
เพื่อฝากครรภ์ที่สถานพยาบาลใกล้บ้าน