



Coronavirus

What you should know about:
General Information about COVID-19

อาการรุนแรงของโรคโควิด 19 ที่จำเป็นต้องรักษาพยาบาลเร่งด่วน

หากมีอาการดังต่อไปนี้ โทรหาผู้ให้บริการสุขภาพของคุณ หรือติดต่อสถานพยาบาลเพื่อขอรับการรักษาพยาบาลทันที



หายใจขัด
หายใจลำบาก



สูญเสีย
ความสามารถใน
การพูด
การเคลื่อนไหวร่างกาย
หรือสับสน



เจ็บหน้าอก

อาการที่พบได้บ่อย



ไข้



ไอ



อ่อนเพลีย



จมูกไม่ได้กลิ่น
ลิ้นไม่รับรส

อาการที่ไม่ได้พบบ่อยนัก



เจ็บคอ



ปวดศีรษะ



ปวดเมื่อย



ท้องเสีย



ผื่นผิวหนังหรือนิ้วมือ
นิ้วเท้าเปลี่ยนสี



ตาแดงหรือ
เคืองตา

หมายเหตุ

- หากอาศัยอยู่ในพื้นที่ที่มีการระบาดของไข้มาลาเรีย ไข้เลือดออกหรือโรคติดเชื้ออื่นๆและมีอาการข้างต้น ให้ไปรับการรักษายาตามคำแนะนำของสาธารณสุขท้องถิ่น
- ติดต่อกับผู้ให้บริการสุขภาพระดับปฐมภูมิในชุมชนเสมอเพื่อให้ได้รับยาและคำปรึกษาทางการแพทย์อย่างต่อเนื่อง

เอกสารประกาศฉบับที่ 2 มกราคม 2564 ซึ่งประกอบไปด้วยคำแนะนำฉบับเร่งด่วน ทั้งนี้หากมีข้อมูลเพิ่มเติม เอกสารนี้จะมีการปรับปรุงในภายหลัง

กรุงเทพมหานคร

สังเกต 5 อาการผื่นโควิด



1. มีผื่นแดง
ลักษณะคล้ายตาข่าย
หรือเส้นใยเล็กๆ



2. มีจุด
เลือดออก



3. มีผื่นบวมแดง
คล้ายโรคลมพิษ



4. บางราย
อาจมีลักษณะ
กลุ่มของตุ่มน้ำ
คล้ายโรคสุกใส



5. เกิดอาการ
จิบพลัน
ร่วมกับอาการมีไข้
ไอ จาม และระบบ
ทางเดินหายใจอื่นๆ



ที่มา : ศ.ดร.บว.ประวีตร อัครวาน์กร โรงพยาบาลจุฬาลงกรณ์ สภากาชาดไทย (6 ก.ค. 63)

ประวัติเสี่ยง	อาการ	เกณฑ์การตรวจ / คำแนะนำ	ค่าใช้จ่ายในการตรวจ
มี	มี	มีประวัติเสี่ยง และอาการ	ตรวจฟรี
มี	ไม่มี	ผู้สัมผัสเสี่ยงสูง • กักตัว 14 วัน • ถ้ามีอาการตรวจทันที • ถ้าไม่มีอาการให้ตรวจวันที่ 5 หลังสัมผัสโรคครั้งสุดท้าย	ตรวจฟรี
มี	ไม่มี	ผู้สัมผัสเสี่ยงต่ำ • สังเกตอาการจนครบ 14 วัน • ตรวจเมื่อมีอาการ **ถ้าต้องการตรวจก่อน ต้องเสียค่าใช้จ่ายเอง	ตรวจฟรี
ไม่มี	มี	หากไม่มีประวัติเสี่ยง ต้องเสียค่าใช้จ่ายเอง ทั้งนี้ขึ้นกับดุลยพินิจของแพทย์ เช่น อาการเข้าได้กับโควิด-19 หรืออาการรุนแรง (ตรวจฟรี)	เสียค่าใช้จ่ายเอง
ไม่มี	ไม่มี	ไม่จำเป็นต้องตรวจ	

เช็กลิสต์ประวัติเสี่ยง

- มีประวัติเดินทางไปพื้นที่เกิดโรค เช่น ตลาดกลางกุ้ง จ.สมุทรสาคร ตั้งแต่ 1 ธันวาคม 2563
- ผู้สัมผัสใกล้ชิดผู้ป่วย
- ผู้ที่เดินทางไปในสถานที่และเวลาเดียวกับผู้ป่วย (ตรวจสอบจากไทม์ไลน์ผู้ป่วย)
- ผู้ทำงานใน SQ/ASQ

เช็กลิสต์อาการ

- มีไข้ (หรืออาจไม่มีไข้ก็ได้)
- ไอ เจ็บคอ
- มีน้ำมูก จมูกไม่ได้กลิ่น
- ลิ้นไม่รับรส หายใจเหนื่อย

ตรวจฟรีที่ไหน

- โรงพยาบาลรัฐใกล้บ้าน
- โรงพยาบาลตามสิทธิการรักษา



มีอาการเสี่ยงเป็น covid19 สามารถตรวจได้ฟรี

Free for test for following symptoms

- นิยามผู้สงสัยติดเชื้อโควิด-19 ของกรมควบคุมโรค สธ. จะต้องมีอาการอย่างน้อยหนึ่งอาการต่อไปนี้ คือ มีไข้ อุณหภูมิตั้งแต่ 37.5 องศาเซลเซียสขึ้นไป ไอ น้ำมูก เจ็บคอ จมูกไม่ได้กลิ่น ลิ้นไม่รับรส มีผื่นขึ้น ตาแดง หายใจเร็ว หายใจเหนื่อย หรือหายใจลำบาก

อาการดังกล่าว จะต้องมียปัจจัยร่วมด้วย ดังต่อไปนี้

1. ภายใน 14 วันก่อนเริ่มป่วย มีประวัติอย่างน้อยหนึ่งอย่าง

- สัมผัสกับผู้ป่วยยืนยันโควิด-19
- ไปในสถานที่ชุมชนหรือสถานที่ที่มีการรวมตัวของกลุ่มคน เช่น ตลาดนัด ห้างสรรพสินค้า สถานพยาบาล สถานบันเทิง หรือขนส่งสาธารณะที่มีรายงานผู้ป่วยยืนยันโควิด-19 ในช่วง 1 เดือนที่ผ่านมา
- เดินทางไปยัง/มาจาก/หรืออยู่อาศัย ในประเทศที่มีรายงานผู้ป่วยโควิด-19 ในช่วง 1 เดือนที่ผ่านมา
- ปฏิบัติงานในสถานกักกันโรค

2. แพทย์ผู้ตรวจรักษาสงสัยว่าเป็นโรคโควิด-19

กรณีได้สัมผัสกับผู้ป่วยยืนยันโควิด-19 หรือไปในสถานที่ที่มีการระบาดมา โดยไม่มีอาการป่วย แต่สงสัยว่าจะติดเชื้อโควิด-19 สามารถไปรับการตรวจคัดกรองได้ โดย สปสช.ได้ปรับแก้ประกาศให้ครอบคลุมการตรวจคัดกรองโควิด-19 ตามดุลยพินิจของแพทย์ ซึ่งสามารถเบิกจ่ายกับ สปสช.ได้ โดยไม่ต้องเรียกเก็บจากผู้ป่วย

- Definition of a suspect infected with COVID-19 Department of Disease Control, Ministry of Education must have at least one of the following symptoms: fever, temperature from 37.5 degrees Celsius or more, cough, runny nose, sore throat, unable to smell, tongue not taste, rash, red eyes, rapid breathing, tiredness or breathing. difficult

Such symptoms Must include the following factors

1. Within 14 days before the start of illness Has at least one history

- Contact with patients confirming COVID-19
- Going to community or group venues such as flea markets, shopping malls, nursing homes, entertainment venues, or public transport where COVID-19 confirmed cases have been reported in the past 1 month.
- Travel to / from / or stay In countries where COVID-19 cases have been reported in the past 1 month
- Work in a quarantine facility

2. Doctors suspected of COVID-19

In case of contact with confirmed COVID-19 patients Or go to a place where there is an outbreak Without any sickness But suspected to be infected with COVID-19 The NHSO has revised the announcement to cover the COVID-19 screening. At the discretion of the doctor Which can be disbursed to the NHSO without having to charge the patient

ลักษณะอาการที่พบของผู้ป่วยโควิด 19 ในระลอกเมษายน 2564



กรมควบคุมโรค



ไม่มีไข้



มีน้ำมูก
ไหล

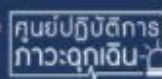


ตาแดง



มีผื่น

หากมีอาการดังกล่าว ให้รีบพบแพทย์ทันที



สายด่วน
กรมควบคุมโรค
1422



กรมควบคุมโรค

จัดทำ : 11/04/64

หากทราบผลตรวจ ติดโควิด 19 ควรทำอย่างไร



กรมควบคุมโรค

Department of Public Health

แนะนำ 8 ข้อปฏิบัติเบื้องต้น

- เตรียมเอกสารที่ต้องใช้
 - บัตรประจำตัวประชาชน
 - ผลตรวจโควิด 19
- แจ้งเบอร์โทรศัพท์ของคุณ
กับหน่วยงานที่รับเรื่อง
เพื่อเข้ารับการรักษา
 - โทร. 1330
 - โทร. 1669
 - โทร. 1668
- งดออกจากที่พัก
หรือเดินทางข้ามจังหวัด
หากฝ่าฝืน ถือว่ามีความผิด
พรบ. โรคติดต่อ พ.ศ. 2558
มาตรา 34
- งดใกล้ชิดครอบครัว
และผู้อื่น
- แยกห้องน้ำ (ถ้าทำได้)
- กรณีที่มีอาการไข้
 - ให้รับประทานยาพาราเซตามอล
 - เช็ดตัวเพื่อลดไข้
- สวมหน้ากากอนามัย
ตลอดเวลา
- แยกของใช้ส่วนตัว

จัดทำ : 18/04/64



สายด่วน
กรมควบคุมโรค
1422



กรมควบคุมโรค

เมื่อตรวจพบเชื้อโควิด-19



กำลังรอเตียง ควรปฏิบัติอย่างไร?



สวมหน้ากากอนามัย

ล้างมือบ่อย ๆ งดเว้นการใกล้ชิดผู้อื่น



แอดไลน์ @sabaideebot

เพื่อบันทึกสุขภาพ ลงทะเบียนเตียง



รอการติดต่อรับตัว

จากสถานพยาบาล



งดเดินทาง



แยกกักขัง

ที่มีสารคัดหลั่ง แยกของใช้ส่วนตัว



เจ้าหน้าที่จะโทรสอบถามเป็นระยะ

จากสายด่วน สปสช. 1330
ระหว่างรอเคลื่อนย้าย

สอบถามข้อมูลเพิ่มเติม สายด่วน สปสช.1330 (ตลอด 24 ชั่วโมง)

ที่มา: สำนักประชาสัมพันธ์และสื่อสารสังคม สำนักงานหลักประกันสุขภาพแห่งชาติ

ข้อปฏิบัติเมื่อผู้ป่วยโควิด 19

ต้องเข้าพักในโรงพยาบาลสนาม

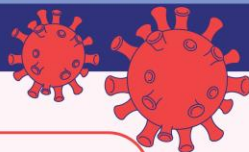
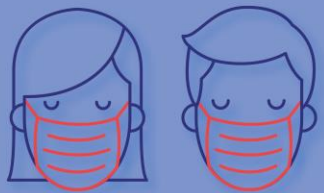


1. **จัดเตรียมอุปกรณ์ของใช้ส่วนตัวมาเอง** เช่น ช้อนส้อม แปรงสีฟัน ยาสีฟัน สบู่ ยาสระผม ผ้าเช็ดตัว ยาประจำตัว และชุดเสื้อผ้าตามความเหมาะสม (โรงพยาบาลสนาม อาจมีการเตรียมชุดให้)
2. **สิ่งที่ไม่ให้นำเข้ามาในที่พัก** เช่น ทรัพย์สินมีค่า อุปกรณ์เล่นการพนัน บุหรี่ สารเสพติด เครื่องดื่มแอลกอฮอล์ อาวุธ และของมีคม
3. **ห้ามนำเครื่องดื่มและอาหารทุกชนิดเข้ามาในที่พัก** โรงพยาบาลสนามมีการเตรียมอาหารที่เพียงพอให้ครบทั้ง 3 มื้อ การส่งอาหารจากภายนอก ขึ้นกับข้อกำหนดเฉพาะของแต่ละโรงพยาบาล
4. **ให้พักในอาคารตลอดเวลา และไม่ให้ออกจากที่พัก** ยกเว้นในบริเวณที่มีการกำหนดไว้ให้
5. **ห้ามย้าย สลับ หรือแลกเปลี่ยน** ควรพักผ่อนให้เพียงพอ เพื่อพักฟื้นร่างกาย
6. **สวมหน้ากากอนามัยตลอดเวลา อาบน้ำและเปลี่ยนชุดใหม่ทุกวัน**
7. **ทิ้งขยะในถังขยะที่จัดวางไว้และปิดฝาทุกครั้ง**
8. **งดรับประทานอาหารร่วมกัน** รวมถึงพูดคุยระยะใกล้ชิด หรือจับกลุ่มทำกิจกรรม
9. **ร่วมกันทำความสะอาด และทำความสะอาดบริเวณที่พัก**
10. **เมื่อมีอาการเปลี่ยนแปลงจากเดิม** เช่น มีไข้สูง ไอมากขึ้น เหนื่อย ให้รีบแจ้งเจ้าหน้าที่ของโรงพยาบาลทันที



Hospital VS โรงพยาบาลสนาม

ต่างกันอย่างไร?



เป็นโรงแรมที่มีห้องพักมากกว่า 30 ห้องขึ้นไป

สำหรับผู้ติดเชื้อที่มีอาการเล็กน้อยหรือไม่มีอาการในพื้นที่ที่มีการควบคุม

ผู้ป่วยรักษาใน sw. มาแล้วไม่น้อยกว่า 5-7 วัน และมีผลภาพถ่ายรังสีปอดปกติ

ช่วยลดความเสี่ยงแก่ผู้ป่วยทั่วไปและบุคลากรทางการแพทย์ใน sw.

ผู้ป่วยสื่อสารได้รู้เรื่อง ดูแลตนเองได้ และไม่มีความเสี่ยงทางจิตเวช

ไม่รับกลุ่มที่มีอาการ หรือมีความเสี่ยง

ผู้ป่วยไม่มีไข้ กรณีมีโรคประจำตัว ต้องควบคุมอาการได้ดี

มีระบบดูแลรักษาพยาบาลเบื้องต้น

จัดยาสำหรับผู้ป่วยครบตามแผนการรักษา

มีระบบการควบคุมการติดเชื้อ เพื่อป้องกันการระบาด

sw. ต้นทางต้องยินดีต้อนรับผู้ป่วยกลับเข้ารับ หากมีอาการเปลี่ยนแปลง

มีระบบดูแลรักษาพยาบาลเบื้องต้น

ประกัน COVID-19 จำเป็นต้องทำไหม เลือกอย่างไร

1. ค่ารักษาพยาบาล

ไม่มีประกันสุขภาพ



จ่ายค่ารักษาตามจริง



รับเงินเป็นก้อน

มีประกันสุขภาพอยู่แล้ว



จ่ายค่ารักษาตามจริง



รับเงินเป็นก้อน

2. จ่ายกรณีเสียชีวิต

ไม่มีประกันชีวิต



เลือกแบบคุ้มครองชีวิต



ไม่จำเป็นต้องทำ

มีประกันชีวิตอยู่แล้ว



เลือกแบบคุ้มครองชีวิต



ไม่จำเป็นต้องทำ

3. เงินชดเชยรายได้

อาชีพอิสระ



เลือกแบบชดเชยรายได้



ไม่จำเป็นต้องทำ

มนุษย์เงินเดือน



เลือกแบบชดเชยรายได้



ไม่จำเป็นต้องทำ

* คนไทยเกือบ 100% สามารถใช้สิทธิหลักประกันสุขภาพถ้วนหน้า (บัตรทอง) สิทธิประกันสังคม หรือสิทธิข้าราชการ รักษา COVID-19 ได้อยู่แล้ว

ประกันสังคม

ห่วงใยสุขภาพ

ลูกจ้าง ผู้ประกันตน

เชื้อไวรัส โควิด-19

เชื้อไวรัส โควิด-19 (COVID-19)

ย่อมาจาก "Coronavirus disease starting in 2019" Coronavirus (CoV) ซึ่งเป็นไวรัสตระกูลเดียวกับซาร์ส ไซหัดใหญ่ หัด และโปลิโอ

สาเหตุ

ระบาดที่ตลาด South China Seafood เมืองอู่ฮั่น มณฑลหูเป่ย์ ประเทศจีน

ระยะฟักตัว

ประมาณ 2-14 วัน ผู้ที่เดินทางมาจากอู่ฮั่น หรือแหล่งระบาดควรเฝ้าระวัง 14 วัน

หากมีอาการดังนี้ ควรรีบไปพบแพทย์ทันที

- ไอ จาม มีน้ำมูก
- มีไข้
- เจ็บคอ
- หายใจลำบาก เหนื่อยหอบ
- เจ็บหน้าอก

ผู้ประกันตนที่เจ็บป่วย*

(หยุดพักรักษาตัวตามคำสั่งแพทย์)

ภายใต้เงื่อนไข พรบ. ประกันสังคม

รับเงินทดแทน

50% ของค่าจ้าง

นำส่งรายเดือน ไม่เกิน 365 วัน ใน 1 ปี



สถานพยาบาลคู่สัญญาทั่วประเทศ

242 แห่ง

เตรียมความพร้อมในการรักษาและป้องกัน
อย่างเต็มที่ หากเข้ารับการรักษาในสถาน
พยาบาลตามสิทธิ

*ไม่ต้องเสียค่าใช้จ่ายใดๆ ทั้งสิ้น

วิธีป้องกัน

- สวมหน้ากากอนามัย
- ล้างมือให้สะอาด
- ปิดปาก ปิดจมูก เวลาไอ จาม
- รักษาสุขภาพให้แข็งแรง
- เลี่ยงพื้นที่แออัด
- เลี่ยงการใกล้ชิดผู้ป่วย



หมายเหตุ : ลูกจ้าง ผู้ประกันตน เจ็บป่วยไม่ทำงานใดสามารถเข้าโรงพยาบาลตามสิทธิการรักษาพยาบาลที่เลือกไว้โดยไม่ต้องเสียค่าใช้จ่าย และหากเจ็บป่วยฉุกเฉินไม่สามารถเข้ารับการรักษาที่โรงพยาบาลตามสิทธิได้สามารถเข้ารับการรักษาในโรงพยาบาลที่ใกล้ที่สุดก่อน

ข้อมูล ณ เดือนมีนาคม 2563



ศูนย์สารสนเทศ ฝ่ายข่าว
สำนักงานประกันสังคม

สอบถามรายละเอียดเพิ่มเติม

สายด่วน 1506 ทุกวัน

ตลอด 24 ชั่วโมง



www.sso.go.th



หมายเลขสายด่วนที่ควรทราบ ในช่วง การแพร่ระบาดของไวรัสโควิด-19 มีอะไรบ้าง ??



1422

สอบถามข้อมูล ข้อสงสัย
ความรู้ด้านสุขภาพ

กรมควบคุมโรค



1323

ปรึกษาปัญหาสุขภาพจิต

กรมสุขภาพจิต



1111

สอบถามข้อมูล
โควิด-19



1669

แจ้งเจ็บป่วยฉุกเฉิน

สพด.
กรมการแพทย์



สปสช.

1330

สอบถามระบบหลัก
ประกันสุขภาพแห่งชาติ



สำนักงานประกันสังคม

1506

สอบถามสิทธิประโยชน์
ประกันสังคม



กรมการค้าภายใน

1569

ร้องเรียนราคาสินค้า



1135

ร้องเรียนคุ้มครอง
ผู้บริโภค



อยู่ รพ. 9 วัน มีค่าใช้จ่ายประมาณ 250,000 บาท
โชคดีที่มีประกัน และ รพ. มีความร่วมมือกับภาครัฐ
ภาครัฐจึงออกส่วนที่นอกเหนือจากประกันให้



moneybuffalo.in.th



5. ค่ารักษาพยาบาลทั้งหมดเท่าไร ?

มีค่าใช้จ่ายตอนที่อยู่ที่ รพ. 9 วัน ประมาณ 250,000 บาท รักษาใน รพ. เอกชน เนื่องจากมีประกัน
สุขภาพไว้อยู่แล้ว จริง ๆ มีส่วนหนึ่งที่ ประกันไม่ครอบคลุม ประมาณเกือบ 1 หมื่นบาท ไม่แน่ใจว่า
เป็นค่ายาหรืออะไร แต่ทาง รพ. บอกว่าภาครัฐจะเป็นคนออกส่วนนี้ให้ นอกจากนี้ยังมีค่าตรวจ
ของญาติคนอื่น ๆ ที่ใกล้ชิดอีกคนละ 6,500 บาท



หลังจากหายจาก โควิด-19
และออกจากโรงพยาบาลแล้ว
มีข้อห้ามอะไรบ้าง ?



เฝ้าสังเกตอาการต่อ
รวมถึงกักตัวเองให้ครบอีก 14 วัน

กักตัว 14 วัน อย่างไร ให้ปลอดภัยกับคนในบ้าน



การแยกห้องและของใช้

อยู่ในห้อง แยกจากครอบครัว โดยแยกห้องนอน

ใช้แผ่นกันห้อง แบบพลาสติกบังสัดส่วน หากแยกห้องนอนไม่ได้

เปิดหน้าต่างให้ อากาศถ่ายเท

แยกของใช้ส่วนตัว มีถังขยะติดชื่อ แยกเฉพาะ

การจัดการขยะ: ให้แยกขยะเป็น 2 ประเภท

- ขยะทั่วไป
- ขยะติดเชื้อ เช่น หน้ากากอนามัย กระดาษทิชชู ในแต่ละวันให้เก็บ รวบรวม และใส่ถุง ด้วยน้ำยาฟอกขาวเพื่อทำลายเชื้อ
- ใส่ถุงขยะ 2 ชั้น มัดปากถุงให้แน่น ก่อนนำไปทิ้ง ร่วมกับขยะทั่วไป

ข้อปฏิบัติสำคัญ

ล้างมือบ่อยๆ ด้วยน้ำและสบู่ อย่างน้อย ครั้งละ 20 วินาที

สวมหน้ากากอนามัย หรือหน้ากากผ้า ปิดกัน

อยู่ห่างกัน อย่างน้อย 1-2 เมตร หรือ 1-2 ช่วงแขน

การรับประทานอาหาร

ไม่รับประทานอาหาร ร่วมกับคนในครอบครัว ให้ตักแบ่งมารับประทาน

หากให้ผู้อื่น จัดอาหารให้ ควรกำหนดจุดรับเพื่อป้องกันการสัมผัสโดยตรง

การทำความสะอาด

เสื้อผ้า ชุดเครื่องนอน ผ้าเช็ดตัว แยกทำความสะอาดด้วยผงซักฟอกตามปกติ หรือซักร่วมกับน้ำร้อน

ของใช้ที่สัมผัสบ่อย เช่น โทรศัพท์ คอมพิวเตอร์ คีย์บอร์ด ทำความสะอาดด้วย แอลกอฮอล์ 70-90%

ห้องสุภาพ สุกทันทีที่ พื้นบ้าน ทำความสะอาดด้วยน้ำยา ฟอกขาว 5% แต่อย่าฉีดพื้น

การใช้ห้องสุภาพ

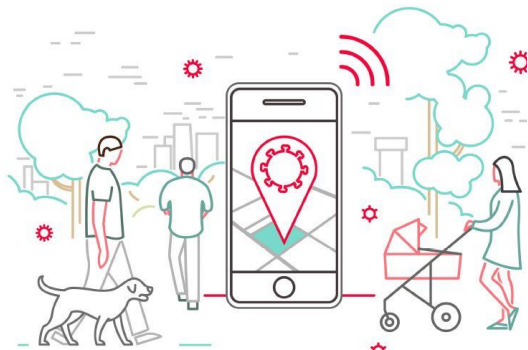
แยกใช้ห้องสุภาพ หากแยกไม่ได้ ให้ใช้ เป็นคนสุดท้ายและ ทำความสะอาดด้วย น้ำยาฆ่าเชื้อทันที

กรณีใช้ชักโครก ให้ปิดฝาทุกครั้งก่อนกด ชักโครก เพื่อป้องกันการ แพร่กระจายของเชื้อโรค

ประกัน COVID-19 เจ้าไหนคุ้มสุด

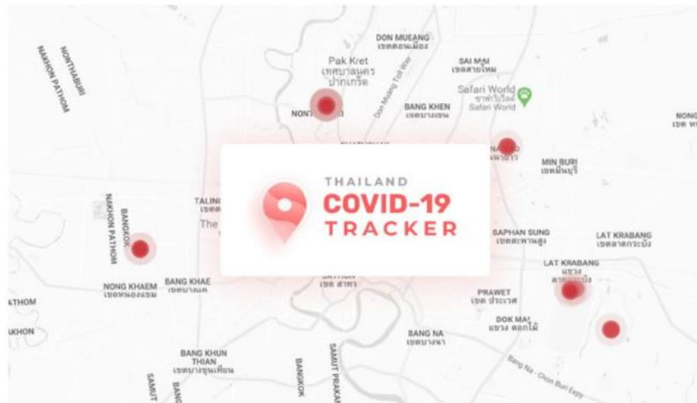


	ราคา เบี้ยประกัน (บาท)	ค่ารักษาพยาบาล (บาท)	กรณี เสียชีวิต (บาท)	ค่า ปลงศพ (บาท)	
สินทรัพย์ประกัน ASSETS INSURANCE	แผน 1	99	15,000	4,000	2,000
	แผน 2	199	30,000	5,000	4,000
	แผน 3	299	50,000	6,000	6,000
	แผน 4	499	100,000	8,000	8,000
ทิพย์ประกันภัย TIPPAN-INSURANCE	แผน 1	150	10,000	100,000	-
	แผน 2	250	50,000	100,000	-
	แผน 3	450	50,000	500,000	-
	แผน 4	850	100,000	1,000,000	-
สินมั่นคง SUNNICHONG	แผน 1	250	50,000	-	-
	แผน 2	450	100,000	-	-
กรุงเทพประกันภัย Bangkok Insurance	แผน 1	299	50,000	100,000	-
วิริยะประกันภัย THE VICTORY INSURANCE	แผน 1	299	30,000	100,000	-
	แผน 2	389	50,000	100,000	-
	แผน 3	599	100,000	100,000	-
JP Insurance	แผน 1	270	50,000	100,000	-
	แผน 2	470	100,000	100,000	-



4 แอปพลิเคชันที่ควรมี! ช่วยรับมือโควิด 19

COVID-19 Tracker



ใกล้มือหมอ



Away COVID-19

Away Covid-19
AWAY COVID อยู่ห่างอย่างทายเป็นเพื่อน
พร้อมแล้วที่จะเป็นเพื่อน
คอยระวังภัยเตือนคุณ

เข้าใช้งานได้ที่
<https://lin.ee/aiQ8lsq>

Ooca



แอปพลิเคชันบริการให้คำปรึกษาทางสุขภาพจิตผ่านวิดีโอคอล โดยคุณสามารถเลือกจิตแพทย์หรือนักจิตวิทยาที่มีความเชี่ยวชาญตรงกับปัญหาที่กำลังเผชิญอยู่ พร้อมเลือกนัดหมายเวลาที่สะดวกหรือพูดคุยปรึกษาได้ทันที นอกจากนี้ Ooca (อูก้า) ยังเปิดบริการพิเศษอย่าง Ooca x Covid-19 เพื่อช่วยเหลือประชาชนที่อาจมีภาวะเครียดหรือตื่นตระหนก ซึ่งคอยใจที่ผู้ใช้บริการโดยเฉพาะผู้ที่ถูกกักตัวทาง Ooca สามารถให้บริการคำปรึกษาเกี่ยวกับสภาวะจิตใจ โดยไม่ต้องเดินทางออกจากบริเวณกักตัวได้อีกด้วย

เช็คสิ! แบบไหนคือ

อาการไม่พึงประสงค์

VS

อาการแพ้วัคซีน



หลังฉีดวัคซีนโควิด-19 ควรสังเกตอาการหลังการฉีด 24 ชม.แรก แล้วต้องสังเกตอีกหลังจากนั้น 7 วัน และอีกครั้งหลังจากนั้น 30 วัน พร้อมรายงานอาการในระบบ 'หมอพร้อม'

อาการไม่พึงประสงค์

- มีไข้ต่ำ ปวดศีรษะ
- คลื่นไส้ อาเจียน
- อ่อนเพลีย
- ปวดบริเวณที่ฉีด



อาการแพ้วัคซีน

- มีไข้สูง ปวดศีรษะรุนแรง
- หลอดลมตีบ หายใจลำบาก
- มีจุดเลือดออกจำนวนมาก
- ผื่นขึ้นทั้งตัว (*จุดสังเกต)
- อาเจียนมากกว่า 5 ครั้ง
- ปากเขียว กล้ามเนื้ออ่อนแรง
- ช็อกหมดสติ

ผลข้างเคียง หลังฉีดวัคซีนโควิด-19



Pfizer
BIONTECH
ไฟเซอร์-ไบโอเอ็นเทค

บุคคลทั่วไป

- อ่อนล้า
- ปวดหัว
- ปวดเมื่อย
- เป็นไข้

ในกรณีผู้มีอาการแพ้

- ผื่นขึ้นตามร่างกาย
- อาเจียน
- ใบหน้าบวม
- หายใจติดขัด

moderna
โมเดอร์นา

- อ่อนล้า
- ปวดหัว
- ปวดเมื่อย
- เป็นไข้

- ผื่นขึ้นตามร่างกาย
- อาเจียน
- ใบหน้าบวม
- หายใจติดขัด

AstraZeneca
อ็อกฟอร์ด-แอสตราเซนิกา

- อ่อนล้า
- ปวดหัว
- ปวดเมื่อย
- เป็นไข้

- ผื่นขึ้นตามร่างกาย
- ใบหน้าบวม

sinovac
ซิโนแวค

- อ่อนล้า
- ปวดหัว
- ปวดเมื่อย
- เป็นไข้

ยังไม่มีข้อมูล เพราะการทดสอบในเฟสที่ 3 ยังไม่แล้วเสร็จ

หมายเหตุ ผู้มีประวัติแพ้ยา-อาหาร มีแนวโน้มแพ้วัคซีนมากกว่าคนทั่วไป

เช็กอาการป่วย... COVID-19 ไข้หวัด หรือไข้เลือดออก

อาการ	COVID-19	ไข้หวัดทั่วไป	ไข้หวัดใหญ่	ไข้เลือดออก
ไข้	ไข้สูง >37.5 °C นานหลายวัน	มีไข้ แต่จะดีขึ้น ใน 3-4 วัน	ไข้สูง 38-40 °C หลายวัน นานวัน	ไข้สูงลอย >38.5 °C 2-7 วัน แล้วลดลงอย่างรวดเร็ว
เจ็บคอ ไอ มีน้ำมูก	มีอาการหลายวัน เสมหะอาจมีเลือดปน	มีอาการเล็กน้อย แต่จะดีขึ้น ใน 3-4 วัน	ไอจากหลอดลมอักเสบ อาจเจ็บคอ คัดจมูก	ไม่พบ หรือมีอาการเล็กน้อยในบางคน
ท้องเสีย	มีอาการในบางคน	ไม่มีอาการ	พบในเด็ก มากกว่าผู้ใหญ่	ท้องผูก หรือท้องเสีย อาจถ่ายเป็นสีดำ
คลื่นไส้ อาเจียน	มีอาการในบางคน	ไม่มีอาการ	พบในเด็ก มากกว่าผู้ใหญ่	มีอาการในบางคน
เลือดออก ผื่น	ไม่มีอาการ	ไม่มีอาการ	ไม่มีอาการ	มีจุดแดงเล็กๆ กระจายตามผิวหนัง
ปวดเมื่อย	ปวดเมื่อยตามตัว อ่อนเพลีย เมื่ออาหาร	ปวดเมื่อยตามตัว เล็กน้อย อ่อนเพลีย	ปวดศีรษะ ปวดเมื่อยกล้ามเนื้อ เมื่ออาหาร ไม่มีแรง	ปวดกระบอกตา ปวดเมื่อยกล้ามเนื้อ กดเจ็บชายโครงขวา
หายใจลำบาก	มีอาการเหนื่อยหอบ หายใจลำบาก	อาจหายใจไม่สะดวก เพราะน้ำมูกอุดตัน	พบได้ ในผู้ป่วยกลุ่มเสี่ยง	ไม่มีอาการ
ปอดอักเสบ	มีอาการ ในรายที่รุนแรง	ไม่มีอาการ	พบได้ ในผู้ป่วยกลุ่มเสี่ยง	ไม่มีอาการ

WWW.KAPOOK.COM

ข้อมูลจาก กรมควบคุมโรค

เช็กให้ชัวร์ !

ป่วย COVID-19 หรือเป็นภูมิแพ้



	โควิด 19	ภูมิแพ้
มีไข้	37.5 องศาเซลเซียสขึ้นไป (บางรายไม่มีไข้)	-
เจ็บคอ	พบบ่อย	-
ไอ	ไอแห้ง บางรายมีเสมหะ	ไอแห้ง บางรายมีเสมหะ
คัดจมูก	บางครั้ง	พบบ่อย ร่วมกับอาการจาม
น้ำมูกไหล	บางครั้ง	พบบ่อย
จมูกได้กลิ่นน้อยลง หรือไม่ได้กลิ่น	บางครั้ง	บางครั้ง
คันตา ตาบวม น้ำตาไหล	-	พบบ่อย
หายใจเหนื่อยหอบ	เหนื่อยหอบ หายใจถี่	บางคนมีอาการแน่นหน้าอก หายใจไม่คล่อง
หนาวสั่น	บางครั้ง	-
ปวดเมื่อยกล้ามเนื้อ	พบบ่อย ร่วมกับอ่อนเพลีย เมื่ออาหาร	-
ปวดศีรษะ	บางครั้ง	พบได้บ้าง
คลื่นไส้อาเจียน	บางครั้ง	-
ท้องเสีย	บางครั้ง	-